

**МЕЖДИНЕН ДОКЛАД**  
**И**  
**АНАЛИЗ НА ДЕЙНОСТТА НА МБАЛ"Д-Р ИВАН СЕЛИМИНСКИ"АД**  
**ЗА I-ВО ШЕСТМЕСЕЧИЕ НА 2017Г.**

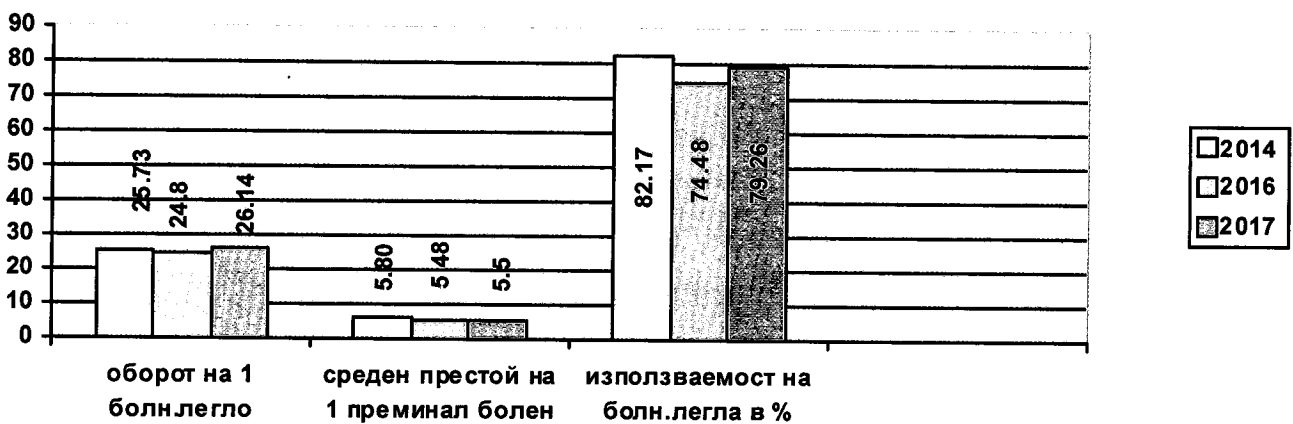
През отчетния период преминалите болни през стационара са 13 464, сравнен броят им с 2016 г. /12 872/ е с 592 пациента повече. Приложения №№№ 1;2;3.

Реализираната дейност за стационара на болницата за първо шестмесечие е представена в следната таблица:

**Таблица №1 Дейност на стационара по основни показатели**

Година	Среден брой болнични легла	Брой леглодни	Брой преминали болни	Използваемост на болнични легла		Среден престой на 1 преминал болен	Оборот на 1 болнично легло	Летали тет
				В дни	В %			
2015	531	76987	13150	144,98	79,88	5,85	24,76	1,98
2016	519	70548	12872	135,93	74,48	5,48	24,80	1,85
<b>2017</b>	<b>515</b>	<b>74085</b>	<b>13464</b>	<b>143,85</b>	<b>79,26</b>	<b>5,50</b>	<b>26,14</b>	<b>2,37</b>

**Графика представяща основните показатели на стационара**



**Таблица №2 Дейност на терапевтичните отделения за I-во шестмесечие на 2017г.**

Вид на отделение	Година	Среден брой болнични легла	Брой преминали болни	Използваемост на болнични легла %	Среден престой на 1 преминал болен	Оборот на 1 болнично легло	Летали тет
<b>Отделение по</b>	2015	21	584	84,37	5,49	27,81	0,53

вътрешни болести	2016	22	481	50,60	4,22	21,84	0,84
	<b>2017</b>	<b>20</b>	<b>595</b>	<b>84,92</b>	<b>5,17</b>	<b>29,73</b>	<b>0,34</b>
Отделение по вътрешни болести Котел	2015	15	339	81,58	6,53	22,60	0,30
	2016	18	352	68,62	6,40	19,53	0,29
	<b>2017</b>	<b>19</b>	<b>449</b>	<b>88,28</b>	<b>6,77</b>	<b>23,61</b>	<b>0,00</b>
Отделение по нефрология	2015	14	282	87,25	7,85	20,11	6,12
	2016	13	266	87,11	7,75	20,46	5,36
	<b>2017</b>	<b>14</b>	<b>323</b>	<b>88,71</b>	<b>6,96</b>	<b>23,07</b>	<b>6,33</b>
Отделение по кардиология	2015	43	1099	78,30	5,55	25,56	3,40
	2016	41	1114	73,64	4,93	27,16	3,07
	<b>2017</b>	<b>41</b>	<b>1242</b>	<b>82,83</b>	<b>4,95</b>	<b>30,29</b>	<b>3,74</b>
Отделение по ендокринология	2015	15	461	78,53	4,62	30,73	1,10
	2016	15	428	72,56	4,63	28,53	1,42
	<b>2017</b>	<b>16</b>	<b>412</b>	<b>65,40</b>	<b>4,60</b>	<b>25,72</b>	<b>2,20</b>
Отделение по гастроентерология	2015	22	647	88,35	5,44	29,41	2,66
	2016	21	663	86,53	4,99	31,55	3,04
	<b>2017</b>	<b>22</b>	<b>583</b>	<b>69,41</b>	<b>4,74</b>	<b>26,50</b>	<b>3,31</b>
Отделение по пневмология и фтизиатрия	2015	55	993	79,42	7,97	18,05	1,63
	2016	48	884	79,98	7,90	18,42	1,73
	<b>2017</b>	<b>49</b>	<b>997</b>	<b>86,62</b>	<b>7,71</b>	<b>20,35</b>	<b>3,27</b>
Отделение по инфекциозни болести	2015	30	628	65,60	5,68	20,92	0,81
	2016	30	608	55,26	4,97	20,25	0,50
	<b>2017</b>	<b>29</b>	<b>703</b>	<b>67,10</b>	<b>5,01</b>	<b>24,22</b>	<b>0,86</b>
Отделение по неврология	2015	23	900	93,06	4,31	39,11	7,56
	2016	25	843	69,45	3,75	33,72	5,87
	<b>2017</b>	<b>25</b>	<b>922</b>	<b>88,09</b>	<b>4,33</b>	<b>36,86</b>	<b>8,56</b>
Отделение по психиатрия	2015	20	245	86,93	12,87	12,23	0,00
	2016	20	235	89,04	13,82	11,73	0,00
	<b>2017</b>	<b>20</b>	<b>215</b>	<b>85,00</b>	<b>14,31</b>	<b>10,75</b>	<b>0,00</b>
Отделение по ранна рехабилитация и физиотерапия	2015	17	362	85,90	7,30	21,29	0,00
	2016	21	361	65,83	6,98	17,17	0,00
	<b>2017</b>	<b>18</b>	<b>312</b>	<b>66,94</b>	<b>6,99</b>	<b>17,33</b>	<b>0,33</b>

През терапевтичните отделения за първо шестмесечие на 2017 г. са преминали 6753 болни. Сравнен броят им с този за 2016 г. /6235/, през 2017г. се е увеличил с 518 болни.

С най – добра използваемост са: Отделение по нефрология-88,71 и Отделение по вътрешни болести-Котел-88,28. С най – добър показател за среден престой са Отделение по неврология – 4,33 и Отделение по ендокринология – 4,60. С най – висок среден престой е Отделение по психиатрия – 14,31. Относно показателя оборот на едно болнично легло с най – високи показатели са Отделение по неврология – 36,86 и Отделение по кардиология – 30,29. А с най – нисък оборот на болничните легла са Отделение по психиатрия – 10,75 и Отделение по рехабилитация и физиотерапия – 17,33. Показателят леталитет продължава да е най – висок в Неврологично отделение – 8,56, поради естеството на заболяванията на пациентите.

**Таблица №3 Дейност на Детско отделение и ННО**

Вид на отделение	Година	Среден брой болнични легла	Брой преминали болни	Използваемост на болнични легла		Среден престой на 1 преминал болен	Оборот на 1 болнично легло	Леталитет
				В дни	В %			
<b>Детско отделение</b>	2015	76	1406	146,58	80,98	7,93	18,49	0,29
	2016	64	1308	151,17	83,06	7,40	20,43	0,08
	<b>2017</b>	<b>68</b>	<b>1355</b>	<b>135,79</b>	<b>75,02</b>	<b>6,81</b>	<b>19,93</b>	<b>0,37</b>
<b>ННО</b>	2015	40	788	149,15	82,40	7,58	19,69	0,65
	2016	37	825	154,78	85,05	6,94	22,30	0,50
	<b>2017</b>	<b>35</b>	<b>812</b>	<b>157,06</b>	<b>86,77</b>	<b>6,77</b>	<b>23,19</b>	<b>1,00</b>

Преминалите болни през ДО и ННО за първо шестмесечие на 2017г. са 2167, сравнен броят им с този за 2016 г. се е увеличил с 34 деца ( 2133 преминали за 2016 г.). В ДО броят им се е увеличил с 48 деца, а в ННО е намалял със 13 деца.

Използваемостта на болничните легла се е увеличила в ННО, показателят оборот на болничните легла също се е увеличил в ННО, докато показателят среден престой е намалял и за двете отделения.

Показателят леталитет и за двете отделения се е увеличил почти двойно в сравнение с 2016г.

**Таблица №4 Дейност на ОАИЛ**

Вид на отделение	Година	Среден брой болнични легла	Брой преминали болни	Използваемост на болнични легла		Среден престой на 1 преминал болен	Оборот на 1 болнично легло	Леталитет
				В дни	В %			
<b>ОАИЛ</b>	2015	8	148	81,00	44,75	4,38	18,50	12,41
	2016	8	180	95,25	52,34	4,25	22,44	6,74
	<b>2017</b>	<b>8</b>	<b>285</b>	<b>111,25</b>	<b>61,46</b>	<b>3,12</b>	<b>35,63</b>	<b>2,47</b>

За дейността на ОАИЛ през I шестмесечие на 2017 г. спрямо I шестмесечие на 2016 г. се виждат следните тенденции: увеличаване броя на преминалите болни – със 105 пациенти повече в сравнение с 2016г., както и увеличаване на показателите използваемост на леглата и оборот на болнично легло. Почти тройно е намалял показателят леталитет спрямо 2016г.

През хирургичните отделения на МБАЛ”Д-р Иван Селимински”АД гр.Сливен за I шестмесечие на 2017 г. са преминали 4737 болни (през I шестмесечие на 2015 г. са били 4728), като броя се е увеличил с 9 пациента. С най – добър показател за използваемост са АГО – 90,02 и Отделение по ЛЧХ – 83,54. С най-добър показател среден престой в дни са: Очно отделение-1,64 и Отделение по ЛЧХ-3,34. Показателят оборот на едно болнично легло е най – добър в Очно отделение– 65,90. Показателят леталитет продължава да е най – висок в ХО – 5,40.

**Таблица №5 Дейност на хирургичните отделения**

Вид на отделение	Година	Среден брой болнични и легла	Брой преминали болни	Използваемост На болнични легла		Среден престой на 1 преминал болен	Оборот на 1 болнично легло	Леталитет
				В дни	В %			
<b>Хирургично отделение</b>	2015	36	1006	156,83	86,65	5,62	27,93	4,34
	2016	41	1060	142,00	78,02	5,49	25,85	5,35
	<b>2017</b>	<b>42</b>	<b>1107</b>	<b>150,17</b>	<b>82,97</b>	<b>5,70</b>	<b>26,36</b>	<b>5,40</b>
<b>ОТО</b>	2015	17	460	155,29	85,80	5,75	27,03	0,66
	2016	20	518	103,55	56,90	4,00	25,90	0,58
	<b>2017</b>	<b>16</b>	<b>591</b>	<b>129,63</b>	<b>71,62</b>	<b>3,51</b>	<b>36,91</b>	<b>0,85</b>
<b>УНГО</b>	2015	12	457	149,00	82,32	3,91	38,08	0,22
	2016	10	459	167,70	92,14	3,66	45,85	0,22
	<b>2017</b>	<b>11</b>	<b>465</b>	<b>144,36</b>	<b>79,76</b>	<b>3,42</b>	<b>42,27</b>	<b>0,22</b>
<b>Урологично отделение</b>	2015	9	372	148,44	82,01	3,60	41,28	0,00
	2016	10	396	123,50	67,86	3,12	39,55	0,26
	<b>2017</b>	<b>9</b>	<b>301</b>	<b>118,11</b>	<b>65,25</b>	<b>3,53</b>	<b>33,44</b>	<b>0,00</b>
<b>АГО</b>	2015	32	1108	127,50	70,44	3,68	34,63	0,00
	2016	30	1175	148,13	81,39	3,78	39,15	0,00
	<b>2017</b>	<b>29</b>	<b>1225</b>	<b>162,93</b>	<b>90,02</b>	<b>3,86</b>	<b>42,22</b>	<b>0,00</b>
<b>ЛЧХ</b>	2015	9	549	156,11	85,25	2,56	61,00	0,18
	2016	10	507	153,20	84,18	3,02	50,70	0,20
	<b>2017</b>	<b>10</b>	<b>453</b>	<b>151,20</b>	<b>83,54</b>	<b>3,34</b>	<b>45,25</b>	<b>0,22</b>
<b>НХО</b>	2015	10	227	99,60	55,03	4,40	22,65	4,02
	2016	10	224	89,80	49,34	4,02	22,35	3,17
	<b>2017</b>	<b>9</b>	<b>265</b>	<b>116,11</b>	<b>64,15</b>	<b>3,94</b>	<b>29,44</b>	<b>4,56</b>
<b>Очно отделение</b>	2015	7	382	119,00	65,75	2,18	54,57	0,00
	2016	5	389	133,20	73,19	1,71	77,70	0,00
	<b>2017</b>	<b>5</b>	<b>330</b>	<b>107,80</b>	<b>59,56</b>	<b>1,64</b>	<b>65,90</b>	<b>0,00</b>

На таблици 6 и 7 са дадени дейността на оперативния блок и на отделенията влизащи в него. Те имат и графично изображение.

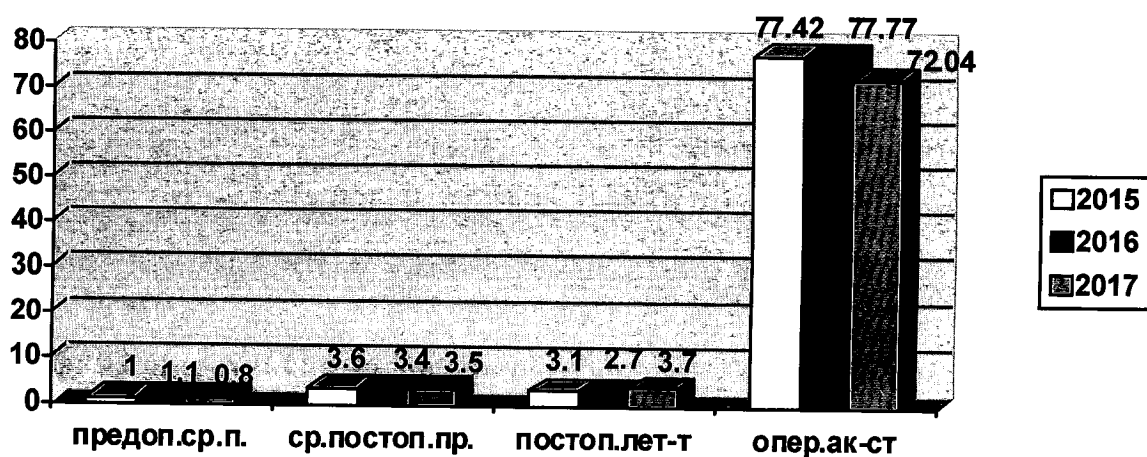
**Виждат се следните тенденции:**

1. Увеличен е общия брой преминали болни през I-во шестмесечие на 2017 г. в сравнение с 2016г. с 9 пациента;
2. Намален брой на оперираните през I-во шестмесечие на 2017г. спрямо 2016г. с 278 пациента;
3. Увеличен брой на много сложните операции, намален брой на всички останали видове операции;
4. За 2017г. оперативната активност е намаляла, но се запазват стойностите на показателите за среден престой, като само показателят постоперативен леталитет се е увеличил.

Таблица №6 Оперативна дейност на хирургичните отделения

Вид на хирургично отделение	Година	Брой оперирани	Предоперативен среден престой	Среден постоперативен престой	Постоперативен леталитет	Оперативна активност
Хирургично отделение	2015	704	1,3	5,5	3,6	70,01
	2016	718	1,1	5,5	3,6	67,73
	<b>2017</b>	<b>736</b>	<b>1,3</b>	<b>5,5</b>	<b>4,0</b>	<b>66,48</b>
ОТО	2015	457	0,8	5,1	0,6	99,45
	2016	491	0,8	3,2	0,4	94,59
	<b>2017</b>	<b>539</b>	<b>0,7</b>	<b>2,7</b>	<b>0,9</b>	<b>91,20</b>
УНГО	2015	349	1,7	2,3	0,3	76,36
	2016	364	1,5	2,6	0,0	79,30
	<b>2017</b>	<b>337</b>	<b>1,5</b>	<b>2,3</b>	<b>0,3</b>	<b>72,47</b>
Урологично отделение	2015	301	1,2	2,2	0,0	81,02
	2016	349	1,0	1,9	0,0	88,13
	<b>2017</b>	<b>214</b>	<b>1,1</b>	<b>2,7</b>	<b>0,0</b>	<b>71,09</b>
АГО	2015	774	0,6	3,2	0,0	69,85
	2016	803	0,6	3,4	0,0	68,34
	<b>2017</b>	<b>732</b>	<b>0,6</b>	<b>3,6</b>	<b>0,0</b>	<b>59,75</b>
ЛЧХ	2015	530	0,3	2,2	0,2	96,54
	2016	474	0,4	2,6	0,2	93,49
	<b>2017</b>	<b>426</b>	<b>0,4</b>	<b>3,0</b>	<b>0,0</b>	<b>94,03</b>
НХО	2015	74	1,4	7,5	10,8	32,67
	2016	91	2,7	7,5	6,6	40,62
	<b>2017</b>	<b>91</b>	<b>1,1</b>	<b>8,1</b>	<b>9,9</b>	<b>34,33</b>
Очно отделение	2015	357	0,9	1,1	0,0	93,46
	2016	350	0,4	0,7	0,0	89,97
	<b>2017</b>	<b>287</b>	<b>0,1</b>	<b>0,3</b>	<b>0,0</b>	<b>86,96</b>
ОБЩО	2015	3546	1,0	3,6	3,1	77,42
	2016	3640	1,1	3,4	2,7	77,77
	<b>2017</b>	<b>3362</b>	<b>0,8</b>	<b>3,5</b>	<b>3,7</b>	<b>72,04</b>

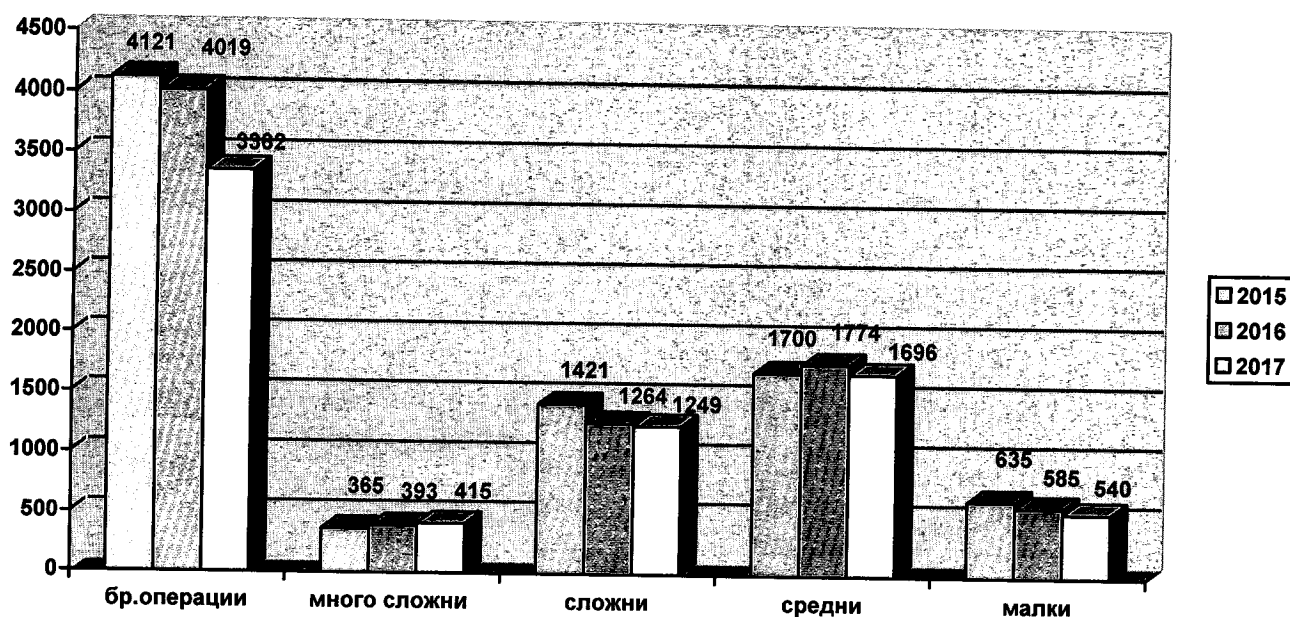
Графика представяща оперативната дейност на хирургичните отделения



**Таблица № 7 Операции по сложности**

<b>Вид хирургично отделение</b>	<b>на</b>	<b>Година</b>	<b>Много сложни</b>	<b>Сложни</b>	<b>Средни</b>	<b>Малки</b>	<b>Общо</b>
<b>Хирургично отделение</b>		2015	36	576	106	162	880
		2016	73	358	205	129	765
		<b>2017</b>	<b>58</b>	<b>453</b>	<b>192</b>	<b>118</b>	<b>821</b>
<b>ОТО</b>		2015	39	122	124	206	491
		2016	36	139	124	215	514
		<b>2017</b>	<b>36</b>	<b>174</b>	<b>131</b>	<b>214</b>	<b>555</b>
<b>УНГО</b>		2015	1	20	180	183	384
		2016	10	27	227	136	400
		<b>2017</b>	<b>5</b>	<b>29</b>	<b>268</b>	<b>108</b>	<b>410</b>
<b>ЛЧХ</b>		2015	2	158	532	20	712
		2016	5	156	426	27	614
		<b>2017</b>	<b>98</b>	<b>120</b>	<b>396</b>	<b>48</b>	<b>662</b>
<b>НХО</b>		2015	1	79	1	8	89
		2016	5	56	7	34	102
		<b>2017</b>	<b>3</b>	<b>72</b>	<b>10</b>	<b>20</b>	<b>105</b>
<b>Урологично отделение</b>		2015	4	257	32	8	301
		2016	2	274	70	4	350
		<b>2017</b>	<b>3</b>	<b>155</b>	<b>48</b>	<b>11</b>	<b>217</b>
<b>АГО</b>		2015	24	169	713	1	907
		2016	28	182	711	3	924
		<b>2017</b>	<b>15</b>	<b>181</b>	<b>646</b>	<b>0</b>	<b>842</b>
<b>Очно отделение</b>		2015	258	40	12	47	357
		2016	234	75	4	37	350
		<b>2017</b>	<b>197</b>	<b>65</b>	<b>5</b>	<b>21</b>	<b>288</b>
<b>ОБЩО</b>		2015	365	1421	1700	635	4121
		2016	393	1267	1774	585	4019
		<b>2017</b>	<b>415</b>	<b>1249</b>	<b>1696</b>	<b>540</b>	<b>3900</b>

**Графика представяща оперативната дейност и операциите по сложност сравнително за I-во шестмесечие на 2015, 2016 и 2017г.**



**Таблица №8**

**Дейност на стационара по основни медико-статистически показатели**

Медико-статистически показатели	Шестмесечие	Шестмесечие
	2017г	2016г.
Средна стойност на един преминал болен	720.97	739.22
Средна стойн.на лекарстводен+консумативи	25.01	25.44
Средна стойност на един лекарстводен	14.77	14.84
Средна стойност на един леглоден	131.03	134.88
Средна стойност на един храноден	2.58	2.75
Оборот на едно болнично легло	26,14	24,80
Брой на преминалите болни	13464	12872
Среден брой болнични легла	515	519
Брой леглодни	74085	70548
Използваемост на легловия фонд в %	79,26	74,48
Среден престой на един преминал болен	5,5	5,48
Леталитет	2,37	1,85
Среден брой на персонала	813	842
Средна месечна брутна заплата за лечебното заведение	1008.45	961.45
- висш медицински персонал	1671.14	1631.98
- полувисш и среден персонал	926.87	883.70
-друг персонал	704.19	650.48

**ФИНАНСОВО-СЧЕТОВОДЕН ОТЧЕТ**  
**НА ДЕЙНОСТТА НА МБАЛ „Д-Р ИВАН СЕЛИМИНСКИ“ АД**  
**ЗА ШЕСТМЕСЕЧИЕ НА 2017 Г.**

**Приходи от обичайна дейност възлизат на 9 738 301 лв./за 2016г.- 9 135 702 лв./:**

**1. Приходи от оперативна дейност – 9 738 300 лв./2016 г.–9 135 697 лв./Те включват:**

**1.1. Нетни приходи от продажби на услуги в т.ч. наеми в размер на 9 120 896 лв./2016г. – 8 589 385 лв./** В лечебното заведение са реализирани следните приходи от услуги:

**а/ Приходи от медицински услуги – 9 090 828 лв./2016г.- 8 561 995 лв/ в т.ч.:**

**-по утвърден ценоразпис, договори и потребителски такси –322 069 лв./2016г. – 314 724 лв./**

**-от РЗОК – 8 768 759 лв./2016г.- 8 247 271 лв./ в т.ч.: на основание сключени договори за изпълнение на клинични пътеки – 8 637 837 лв /2016г.- 8 155 379 лв./ и медико-диагностични дейности, извършвани в болнични условия в размер на 82 082 лв./2016 г. – 63 332 лв./, стендове/импланти/ и др.– 48 840 лв / 2016г. – 28 560 лв./.**

**б/ Приходи от специализиран транспорт - 3 607 лв /2016 г. – 1 918 лв/.**

**в/Приходи от услуги, свързани с пране на болнично бельо, болнична дезинфекция и стерилизация – 1727 лв./2016г. – 1 822 лв./**

**г/ Приходи по договори за отдадено под наем движимо и недвижимо имущество – 24 734 лв./2016г. – 23 650 лв./**

**1.2. Други приходи в размер на 617 404 лв./2016г. – 546 312 лв./** Те включват:

**а/ Приходи от финансираня – 538 417 лв./2016г.- 481 016 лв./ в т. ч.:**

**= Приходи от финансиране от Министерство на здравеопазване – 486 891 лв./2016г.- 414 515 лв./в т.ч. :**

**– от субсидии съгласно сключен договор с Министерство на здравеопазването по методика – 458 887 лв./2016г.- 394 063 лв./.**

**- по централни доставки на медикаменти, консумативи – 27 554 лв./2016г.- 20 002 лв./.**

**- приходи от МЗ във връзка със закриване финансирането за придобити през минали отчетни периоди дълготрайни активи – 450 лв /2016г.- 450 лв./.**

**= Приходи от финансиране по прогр. УКТБ – 6 593лв. /2016г.-5 590 лв./**

**= Приходи по Програма ВЗ,Шанс за работа,ЗОХТУ –3 257 лв./2016г.-1 446 лв /**

**= Приходи от финансиране от област Сливен – 0 лв. /2016г.– 8 536 лв/.**

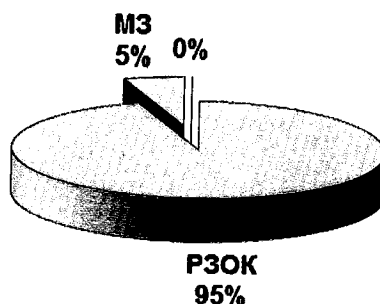
**= Приходи от друго финансиране /помощи, дарения от трети лица/- 41 676 лв./2016г.- 50 929 лв/ в т.ч. 23 867 лв./2016г. – 34 025 лв/- приходи във връзка със закриване финансирането за придобити през минали отчетни периоди дълготрайни активи от трети лица с размера на месечните амортизации и 17 809 лв./2016г. – 16 904 лв/- приходи от безвъзмездно получени /дарения/ - медикаменти, консумативи, хуманитарни помощи, хранителни продукти, дарения в парична форма от фирми и граждани.**

**б/ Други продажби и услуги - хотелиерска такса, ксерокс услуги , бракувани материали и инвентар, амбалаж, такси за съхранение, отпускане и контрол на лекарствени средства, такси за помещение за опасни болнични отпадъци- 78987 лв./2016г.- 65 296 лв/**

**II. Финансови приходи / от лихви/ -2017г.- 1 лв / 2016г. – 5 лв/**



**Графика представяща съотношение на приходите от РЗОК и МЗ  
за шестмесечие на 2017г.**



**Разходи за обичайна дейност 9 707 146 лв./2016г.- 9 515 252 лв/ Те включват:**

**1.Разходи за оперативна дейност – 9 701 133 лв. /2016г. – 9 510 225 лв/ в т.ч.:**

1.1. Разходи за суровини, материали и външни услуги – **3 258 503 лв./2016г.- 3 121 528 лв /**. Те включват:

- Разходи за медикаменти и консумативи – **1 852 495 лв./2016г.- 1 794 974 лв/**
  - Разходи за дезинфектанти – **19 200 лв./2016г. – 17 159 лв/**
  - Разходи за резервни части – **32 660 лв./2016г.- 38 829 лв/**
  - Разходи за суровини и материали – **35 880 лв./2016г.- 38 852 лв/**
  - Разходи и за храна – **285 610 лв. /2016г.- 288 687 лв/** в т.ч. храна на болни в размер на **191 214 лв. /2016г.- 194 088 лв/**
  - Разходи за ел. енергия- **141 106 лв /2016г.- 151 692 лв/**
  - Разходи за горива и смазочни материали – **29 056 лв. /2016г- 24 696 лв/**
  - Разходи за канцеларски материали и учетни форми –**24 262 лв./2016г.- 22 799 лв**
  - Разходи за постелен инвентар и облекло – **8 737 лв./2016г.-14 208 лв/**
  - Разходи за дълготрайни активи под стойностен праг–**17 625 лв/2016г.- 25 509 лв**
  - Разходи за топлоенергия – **135 508 лв./2016г.- 100 724 лв/**
  - Разходи за вода – **38 485 лв./2016г.- 37 387 лв/**
  - Разходи за текущи ремонти –**54 527 лв./2016г.- 59 471 лв/**
  - Разходи за абонаменти – **92 505 лв./2016г.- 94 946 лв/**
  - Телеграфо-пощенски услуги –**25 329 лв./2016г.- 22 443 лв/**
  - Унищожаване на опасни отпадъци – **36 144 лв./2016г.- 32 817 лв/**
  - Разходи за охранителна дейност – **49 226 лв./2016г.- 42 251 лв/**
  - Разходи за реклама - **11. 592 лв./2016г.- 11 091 лв/**
  - Разходи за застраховки на персонал, МПС–**18 774 лв/2016г.- 9 997 лв/**
  - Разходи за пране на бельо – **80 983 лв./2015г.- 86 143 лв/**
  - Разходи за транспорт на хемодиализно болни – **80 957 лв /2016г.- 71 477 лв/**
  - Разходи за договори за медицински услуги – **39 627 лв / 2016- 43 599 лв/**
  - Други външни услуги – **144 950 лв./2016г.- 90 250 лв/**, от които преобладаващите разходи са за медицински услуги, такси за курсове, семинари , за данък сгради и такса битови отпадъци
  - Разходи за пелети за отопление – **3 265 лв./2016г.- 4 080 лв/**
- 1.2. Разходи за възнаграждения на персонала – **5 913 785 лв/2016г. – 5 807 598 лв/**
- възнаграждения по трудови договори **4 767 177 лв./2016г.- 4 695 406 лв/**
  - граждански договори и хонорари – **63 136 лв./2015г.- 58 102 лв/**

- други начисления по заплати, които нямат характер на фонд работна заплата – **116 904 лв./2015г.- 107 250 лв/**. Това са обезщетения по кодекса на труда - чл.222, 224 и др.

- заплати за специализанти – **69 706 лв/2016г. – 87 010 лв/**

- разходи за осигурителни плащания - **896 862 лв./2016г.- 859 830 лв/**

1.3 Разходи за амортизации – **442 822 лв./2016г.- 490 633 лв/**

1.4. Други разходи – **86 023 лв./2016г.– 90 466 лв./**Преобладаващи в тези разходи са:

- разходите за командировки – **11 317 лв./2016г.- 12 796 лв/;**

- данъчни задължения по Закона за корпоративно подоходно облагане върху представителните разходи, използвани за нуждите на управлението– **1 198 лв /2016г.- 2 020 лв/;**

- разходи за глоби и неустойки – **42 853 лв./2016г.- 38 169 лв/;**

- разходи за заплати по ПШР,ПВЗ и ЗОХТУ – **5 093 лв /2016г. – 1 224 лв/;**

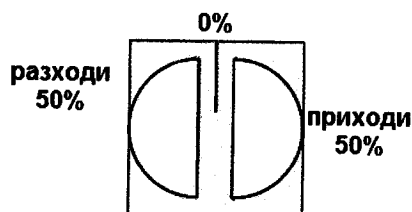
- събития от минал отчетен период, свързани с отчетени през 2017 г. разходи, отнасящи се за отчетната 2016 г. в размер на **512 лв./2016 г. – 2 793 лв/** и др.

- размерът на данък добавена стойност по доставки с право на частичен данъчен кредит, за които лечебното заведение няма право по Закона за ДДС на данъчен кредит в размер на **0 лв /2016г. –11 419 лв/.**

- други –**25 050 лв /2016г. – 22 045 лв/**

**II. Финансови разходи / за лихви/ - 2017г. – 6 013 лв. /2016г. – 5 026 лв/**

**Графика представяща съотношението приходи – разходи за шестмесечие на 2017 г.**



Приходите за обичайна дейност за шестмесечието на 2017г. са се увеличили с 602 599 лв. в сравнение с шестмесечието на 2016г.

Разходите за обичайна дейност за шестмесечието на 2017г. също са се увеличили с 191 894 лв. в сравнение с шестмесечието на 2016г.

МБАЛ"Д-р Иван Селимински"АД приключва шестмесечието на 2017 г. с положителен финансов резултат- печалба в размер на 31 155 лв.

**Информация за сключени съществени сделки.**

През 01-06.2017 г. дружеството не е сключвало съществени сделки по смисъла на ЗППЦК.

Информация относно сделките, сключени между лицето по § 1д от допълнителните разпоредби на ЗППЦК, и свързани лица, през отчетния период, предложения за сключване на такива сделки, както и сделки, които са извън обичайната му дейност или съществено се отклоняват от пазарните условия, по които лицето по § 1д от допълнителните разпоредби на ЗППЦК или негово дъщерно дружество е страна с посочване на стойността на сделките, характера на

**свързаността и всяка информация, необходима за оценка на въздействието върху финансовото състояние на лицето по § 1д от допълнителните разпоредби на ЗППЦК.**

През 01-06.2017 година МБАЛ“Д-р Иван Селимински“АД Сливен не сключвало съществени сделки със свързани лица извън обичайната му дейност

- Ключов управленски персонал- Д-р Васислав Петрониев Петров
- Вид свързаност – Изпълнителен директор
- Период – дата на Договор за управление от 29.03.2017 година и към момента е действащ

**СВЪРЗАНИ ЛИЦА:**

- МЦ“Д-р Г.В.Миркович“ЕООД – 100% собственост на МБАЛ“Д-р Иван Селимински“АД Сливен

Към 30.06.2017 г. са налице следните вземания и задължения:

- МБАЛ“Д-р Иван Селимински“АД Сливен - вземания от МЦ“Д-р Г.В.Миркович“ЕООД– 11 хил.лв.
- През периода са натрупани разходи и приходи от сделки и операции, както следва:
- МБАЛ“Д-р Иван Селимински“АД Сливен: приходи – 10 хил. лв. от МЦ“Д-р Г.В.миркович“ЕООД

През периода няма получени дълготрайни активи и материални запаси по сделки със МБАЛ“Д-р Иван Селимински“АД Сливен и МЦ“Д-р Г.В.Миркович“ЕООД.

**Информация за събития и показатели с необичаен за лицето по § 1д от допълнителните разпоредби на ЗППЦК, характер, имащи съществено влияние върху дейността му, и реализираните от него приходи и извършени разходи; оценка на влиянието им върху резултатите през текущата година.**

През отчетния период не са настъпили събития и не са налице показатели с необичаен за предприятието характер, които да имат съществено влияние върху дейността му.

**Информация за сделки, водени извънбалансово - характер и бизнес цел, посочване финансовото въздействие на сделките върху дейността, ако рискът и ползите от тези сделки са съществени за лицето по § 1д от допълнителните разпоредби на ЗППЦК, и ако разкриването на тази информация е съществено за оценката на финансовото състояние на лицето по § 1д от допълнителните разпоредби на ЗППЦК.**

През отчетния период не са водени извънбалансово сделки на предприятието.

**Информация за дялови участия на лицето по § 1д от допълнителните разпоредби на ЗППЦК, за основните му инвестиции в страната и в чужбина (в ценни книжа, финансови инструменти, нематериални активи и недвижими имоти), както и инвестициите в дялови ценни книжа извън неговата група предприятия по смисъла на закона за счетоводството и източниците/начините на финансиране.**

Предприятието има дялови участия в други дружества, включително в страната , чужбина няма.

Предприятието е част от група предприятия по смисъла на Закона за счетоводството,

МБАЛ“Д-р Иван Селиимински“АД Сливен е предприятие майка на МЦ“Д-р Г.В.Миркович“ЕООД

**Информация относно сключените от лицето по § 1д от допълнителните разпоредби на зппцк, от негово дъщерно дружество или дружество майка, в качеството им на заемополучатели, договори за заем с посочване на условията по тях, включително на крайните срокове за изплащане, както и информация за предоставени гаранции и поемане на задължения.**

През отчетния период предприятието е сключвало договори за заем в качеството му на заемополучател с Уникредит Булбанк АД- договор за овърдрафт

В полза на предприятието са предоставяни гаранции – вземания от РЗОК-Сливен

**Информация относно сключените от лицето по § 1д от допълнителните разпоредби на ЗППЦК, от негово дъщерно дружество или дружество майка, в качеството им на заемодатели, договори за заем, включително предоставяне на гаранции от всякакъв вид, в това число на свързани лица, с посочване на конкретните условия по тях, включително на крайните срокове за плащане, и целта, за която са били отпуснати.**

През отчетния период предприятието не е сключвало договори за заем в качеството му на заемател.

Предприятието не е предоставяло гаранции в полза на други лица.

**Информация за използването на средствата от извършена нова емисия ценни книжа през отчетния период.**

МБАЛ“Д-р Иван Селимински“АД Сливен няма издадена нова емисия ценни книжа през 01-06.2017 г.

**Анализ на съотношението между постигнатите финансови резултати, отразени във финансовия отчет за финансовата година, и по-рано публикувани прогнози за тези резултати.**

Предприятието не е публикувало прогнози за 2017 г.

**Анализ и оценка на политиката относно управлението на финансовите ресурси с посочване на възможностите за обслужване на задълженията, евентуалните заплахи и мерки, които лицето по § 1д от допълнителните разпоредби на ЗППЦК, е предприело или предстои да предприеме с оглед отстраняването им.**

МБАЛ“Д-р Иван Селимински“АД Сливен осъществява оперативната си дейност, като при управлението на финансовите ресурси се стреми да управлява по-ефективно и с по-голяма гъвкавост паричните потоци на собствените си средства.

През 01-06.2017 година не е извършвана промяна в счетоводната политика на МБАЛ“Д-р Иван Селимински“АД Сливен, относно управлението на финансовите ресурси.

Според българското законодателство, ръководството следва да изготвя финансов отчет за всяка финансова година, който да дава вярна и честна представа за

финансовото състояние на предприятието към края на годината, финансовото му представяне и паричните му потоци.

Ръководството потвърждава, че е прилагало последователно адекватна счетоводна политика при изготвянето на междинния финансов отчет към 30 юни 2017 година и е направило разумни и предпазливи преценки, предположения и приблизителни оценки.

Ръководството потвърждава, че се е придържало към действащите счетоводни стандарти, като финансовия отчет е изготвен на принципа на действащото законодателство.

**Оценка на възможностите за реализация на инвестиционните намерения с посочване на размера на разполагаемите средства и отразяване на възможните промени в структурата на финансиране на тази дейност.**

Управлението счита, че следва да се даде положителна оценка на възможностите за реализация на инвестиционните намерения на предприятието, както и че няма да се промени структурата на финансиране.

**Информация за настъпили промени през отчетния период в основните принципи за управление, на лицето по § 1д от допълнителните разпоредби на ЗППЦК, и на неговата група предприятия по смисъла на Закона за счетоводството**

През 01-06.2017 г. не са настъпили промени в основните принципи на управление на предприятието.

**Информация за основните характеристики на прилаганите от лицето по § 1д от допълнителните разпоредби на ЗППЦК, в процеса на изготвяне на финансовите отчети система за вътрешен контрол и система за управление на рискове.**

В предприятието функционира система за вътрешен контрол и управление на риска/системата/, която гарантира ефективното функциониране на системите за отчетност и разкриване на информация. Системата е изградена и функционира и с оглед идентифициране на рисковете, съпътстващи дейността на предприятието и подпомагане тяхното ефективно управление. Директорът и финансовия контролор носят основната отговорност и роля по отношение на изграждане на системата за вътрешен контрол и управление на риска. Директорът изпълнява както управляваща така и насочваща функция.

**Информация за промените в управителните и надзорните органи през отчетната финансова година.**

През отчетния период са извършвани промени в ръководството на предприятието. на мястото на Д-р Алексей Алексиев –член на СД е избран Д-р Хрисант Хрисантов с протокол №23 от 29.03.2017г. на ИОСА.

**Информация за размера на възнагражденията, наградите и/или ползите на всеки от членовете на управителните и на контролните органи за отчетната финансова година, изплатени от лицето по § 1д от допълнителните разпоредби на ЗППЦК, и негови дъщерни дружества, независимо от това, дали са били включени в разходите на лицето по § 1д от допълнителните разпоредби на ЗППЦК, или произтичат от разпределение на печалбата.**

През 01-06.2017 г. са изплатени възнаграждения към ръководни служители в размер на 34 хил.лв.

## **Получени суми и непарични възнаграждения**

Размерът на Възнаграждения за изпълнителен директор за 2016 г. е 23 хил.лв.  
Предприятието не е изплащало непарични възнаграждения.

**Условни или разсрочени възнаграждения, възникнали през годината, дори и ако възнаграждението се дължи към по-късен момент**

Предприятието няма условни и разсрочени възнаграждения, възникнали през годината.

**Сума, дължима от лицето по § 1д от допълнителните разпоредби на ЗППЦК, или негови дъщерни дружества за изплащане на пенсии, обезщетения при пенсиониране или други подобни обезщетения.**

Към 30.06.2017 г. предприятието няма дължими суми за изплащане на пенсии, обезщетения при пенсиониране или други подобни обезщетения.

**Информация за известните на дружеството договорености (включително и след приключване на финансовата година), в резултат на които в бъдещ период могат да настъпят промени в притежавания относителен дял акции или облигации от настоящи акционери или облигационери.**

Не съществуват договорености в резултат на които в бъдещ период могат да настъпят промени в притежавания относителен дял /дялове от настоящия собственик на капитала.

**Информация за висящи съдебни, административни или арбитражни производства, касаещи задължения или вземания на лицето по § 1д от допълнителните разпоредби на ЗППЦК, в размер най-малко 10 на сто от собствения му капитал**

Няма висящи съдебни, административни или арбитражни производства, касаещи задължения или вземания на МБАЛ“Д-р Иван Селимински“АД Сливен в размер най-малко 10 на сто от собствения му капитал.

**Информация относно декларация за корпоративно управление по чл.100н, ал.7 от ЗППЦК със съдържанието по чл.100н, ал.8 от ЗППЦК от лицето по § 1д от допълнителните разпоредби на ЗППЦК.**

Предприятието няма да представя в Комисията за финансов надзор декларация за корпоративно управление по чл.100н, ал.7 от ЗППЦК със съдържанието по чл.100н, ал.8 от ЗППЦК , защото не е приложим Кодексът за добро корпоративно управление, уреждащ специфични правоотношения в борсово търгувани дружества. От друга страна съгласно разпоредбите на чл.40 от Закона за счетоводството МБАЛ“Д-р Иван Селимински“АД Сливен не е предприятие от обществен интерес по § 1.т. 22, буква “а”, „б” и „в” от допълнителните разпоредби.

ИЗП. ДИРЕКТОР:

Д-р В. ПЕТРОВ

