

МЕЖДИНЕН ДОКЛАД ЗА ДЕЙНОСТТА НА МБАЛ"Д-Р ИВАН СЕЛИМИНСКИ" АД

ЗА I-ВО ШЕСТМЕСЕЧИЕ НА 2016Г.

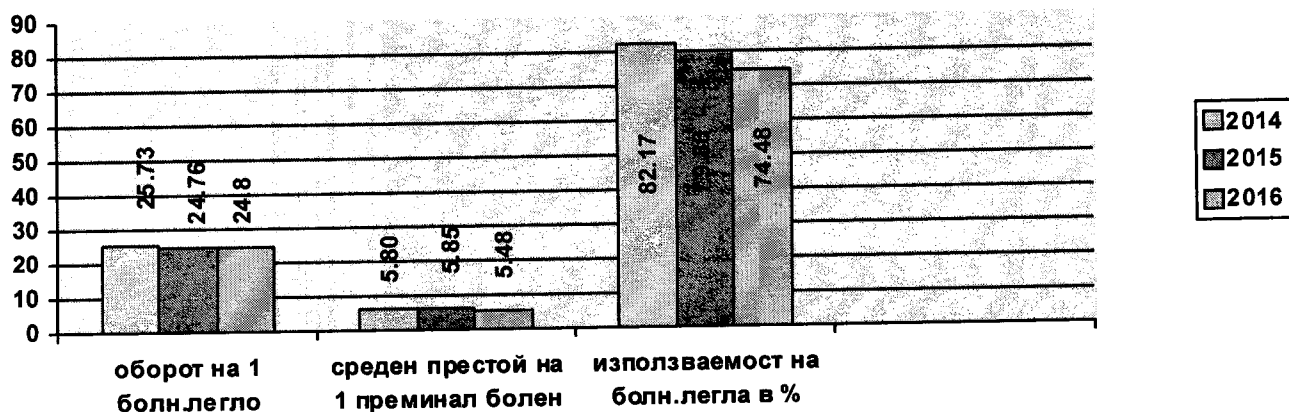
През отчетния период преминалите болни през стационара са 12 872, сравнен броят им с 2015 г. /13 150/ е с 278 пациента по-малко. Приложения №№№ 1;2;3.

Реализираната дейност за стационара на болницата за първо шестмесечие е представена в следната таблица:

Таблица №1 Дейност на стационара по основни показатели

Година	Среден брой болнични легла	Брой леглодни	Брой преминали болни	Използваемост на болнични легла		Среден престой на 1 преминал болен	Оборот на 1 болнично легло	Летали тет
				В дни	В %			
2014	531	79196	13663	149,15	82,17	5,80	25,73	1,98
2015	531	76987	13150	144,98	79,88	5,85	24,76	1,98
2016	519	70548	12872	135,93	74,48	5,48	24,80	1,85

Графика представяща основните показатели на стационара



**Таблица №2 Дейност на терапевтичните отделения
за I-во шестмесечие на 2016г.**

Вид на отделение	Година	Среден брой болнични легла	Брой преминали болни	Използваемост на болнични легла %	Среден престой на 1 преминал болен	Оборот на 1 болнично легло	Летали тет
Отделение по вътрешни болести	2014	23	720	84,87	4,91	31,28	0,85
	2015	21	584	84,37	5,49	27,81	0,53
	2016	22	481	50,60	4,22	21,84	0,84
Отделение по вътрешни болести Котел	2014	17	406	81,54	6,18	23,88	0,00
	2015	15	339	81,58	6,53	22,60	0,30
	2016	18	352	68,62	6,40	19,53	0,29
Отделение по нефрология	2014	13	293	90,52	7,28	22,50	5,92
	2015	14	282	87,25	7,85	20,11	6,12
	2016	13	266	87,11	7,75	20,46	5,36
Отделение по кардиология	2014	46	1231	84,28	5,70	26,76	2,63
	2015	43	1099	78,30	5,55	25,56	3,40
	2016	41	1114	73,64	4,93	27,16	3,07
Отделение по ендокринология	2014	16	486	77,52	4,62	30,34	0,63
	2015	15	461	78,53	4,62	30,73	1,10
	2016	15	428	72,56	4,63	28,53	1,42
Отделение по гастроентерология	2014	24	687	84,42	5,34	28,63	2,50
	2015	22	647	88,35	5,44	29,41	2,66
	2016	21	663	86,53	4,99	31,55	3,04
Отделение по пневмология и фтизиатрия	2014	55	981	81,03	8,22	17,84	2,07
	2015	55	993	79,42	7,97	18,05	1,63
	2016	48	884	79,98	7,90	18,42	1,73
Отделение по инфекциозни болести	2014	28	751	78,12	5,28	26,80	1,22
	2015	30	628	65,60	5,68	20,92	0,81
	2016	30	608	55,26	4,97	20,25	0,50
Отделение по неврология	2014	25	815	84,75	4,71	32,60	7,56
	2015	23	900	93,06	4,31	39,11	7,56
	2016	25	843	69,45	3,75	33,72	5,87
Отделение по психиатрия	2014	20	230	86,66	13,64	11,50	0,00
	2015	20	245	86,93	12,87	12,23	0,00
	2016	20	235	89,04	13,82	11,73	0,00
Отделение по ранна рехабилитация и физиотерапия	2014	17	391	90,41	7,12	22,97	0,00
	2015	17	362	85,90	7,30	21,29	0,00
	2016	21	361	65,83	6,98	17,17	0,00

През терапевтичните отделения за първо шестмесечие на 2016 г. са преминали 6235 болни. Сравнен броят им с този за 2015 г. /6540/, през 2015г. се е намалил със 305 болни.

С най – добра използваемост са: Отделение по нефрология-87,11 и Отделение по психиатрия-89,04. С най – добър показател за среден престой са Отделение по неврология – 3,75 и Отделение по вътрешни болести – 4,22. С най – висок среден престой е Отделение по психиатрия – 13,82. Относно показателя оборот на едно болнично легло с най – високи показатели са Отделение по неврология – 33,72 и Отделение гастроентерология-31,55. А с най – нисък оборот на болничните легла са Отделение по психиатрия – 11,73 и Отделение по рехабилитация и физиотерапия – 17,17. Показателят леталитет продължава да е най – висок в Неврологично отделение – 5,87, поради естеството на заболяванията на пациентите.

Таблица №3 Дейност на Детско отделение и ННО

Вид на отделение	Година	Среден брой болнични легла	Брой преминали болни	Използваемост на болнични легла		Среден престой на 1 преминал болен	Оборот на 1 болнично легло	Леталитет
				В дни	В %			
Детско отделение	2014	64	1294	153,02	84,54	7,57	20,21	0,31
	2015	76	1406	146,58	80,98	7,93	18,49	0,29
	2016	64	1308	151,17	83,06	7,40	20,43	0,08
ННО	2014	38	855	149,32	82,49	6,64	22,50	2,03
	2015	40	788	149,15	82,40	7,58	19,69	0,65
	2016	37	825	154,78	85,05	6,94	22,30	0,50

Преминалите болни през ДО и ННО за първо шестмесечие на 2016г. са 2133, сравнен броят им с този за 2015 г. е намалял със 61 деца (2149 преминали за 2015 г.). В ДО броят им е намалял с 98 деца, а в ННО се е увеличил с 37 деца.

Използваемостта на болничните легла се е увеличила и в двете отделения, както и показателят оборот на болничните легла.

Показателят леталитет и за двете отделение е намалял в сравнение с 2015г.

Таблица №4 Дейност на ОАИЛ

Вид на отделение	Година	Среден брой болнични легла	Брой преминали болни	Използваемост на болнични легла		Среден престой на 1 преминал болен	Оборот на 1 болнично легло	Леталитет
				В дни	В %			
ОАИЛ	2014	8	192	82,13	45,37	3,43	23,94	7,41
	2015	8	148	81,00	44,75	4,38	18,50	12,41
	2016	8	180	95,25	52,34	4,25	22,44	6,74

За дейността на ОАИЛ през I шестмесечие на 2016 г. спрямо I шестмесечие на 2015 г. се виждат следните тенденции: увеличаване броя на преминалите болни – с 32 пациенти повече в сравнение с 2015г., както и увеличаване на показателите използваемост на леглата и оборот на болнично легло. Почти двойно е намалял показателят леталитет спрямо 2015г.

През хирургичните отделения на МБАЛ”Д-р Иван Селимински”АД гр.Сливен за I шестмесечие на 2016 г. са преминали 4728 болни (през I шестмесечие на 2015 г. са били 4561), като броя се е увеличил със 167 пациента. С най – добър показател за използваемост са ОУНГ– 92,14 и Отделение по ЛЧХ – 84,18. С най-добър показател среден престой в дни са: Очно отделение-1,71 и Отделение по ЛЧХ-3,02. Показателят оборот на едно болнично легло е най – добър в Отделение по ЛЧХ – 50,70 и Очно отделение– 77,70. Показателят леталитет продължава да е най – висок в ХО – 5,35.

Таблица №5 Дейност на хирургичните отделения

Вид на отделение	Година	Среден брой болнични и легла	Брой преминали болни	Използваемост На болнични легла		Среден престой на 1 преминал болен	Оборот на 1 болнично легло	Леталитет
				В дни	В %			
Хирургично отделение	2014	45	1256	154,84	85,55	5,55	27,90	4,34
	2015	36	1006	156,83	86,65	5,62	27,93	4,34
	2016	41	1060	142,00	78,02	5,49	25,85	5,35
ОТО	2014	17	481	152,41	84,21	5,39	28,29	0,63
	2015	17	460	155,29	85,80	5,75	27,03	0,66
	2016	20	518	103,55	56,90	4,00	25,90	0,58

УНГО	2014	12	456	147,17	81,31	3,88	37,96	0,00
	2015	12	457	149,00	82,32	3,91	38,08	0,22
	2016	10	459	167,70	92,14	3,66	45,85	0,22
Урологично отделение	2014	9	373	156,11	86,25	3,77	41,39	0,27
	2015	9	372	148,44	82,01	3,60	41,28	0,00
	2016	10	396	123,50	67,86	3,12	39,55	0,26
АГО	2014	32	1298	149,25	82,46	3,68	40,56	0,00
	2015	32	1108	127,50	70,44	3,68	34,63	0,00
	2016	30	1175	148,13	81,39	3,78	39,15	0,00
ЛЧХ	2014	6	390	156,83	86,65	2,41	65,00	0,00
	2015	9	549	156,11	85,25	2,56	61,00	0,18
	2016	10	507	153,20	84,18	3,02	50,70	0,20
НХО	2014	10	220	96,90	53,54	4,41	21,92	2,31
	2015	10	227	99,60	55,03	4,40	22,65	4,02
	2016	10	224	89,80	49,34	4,02	22,35	3,17
Очно отделение	2014	6	381	129,17	71,36	2,04	63,42	0,00
	2015	7	382	119,00	65,75	2,18	54,57	0,00
	2016	5	389	133,20	73,19	1,71	77,70	0,00

На таблици 6 и 7 са дадени дейността на оперативния блок и на отделенията влизащи в него. Те имат и графично изображение.

Виждат се следните тенденции:

1. Увеличен е общия брой преминали болни през I-во шестмесечие на 2016 г. в сравнение с 2015г. със 167 пациента;
2. Увеличен брой на оперираните през I-во шестмесечие на 2016г. спрямо 2015г. с 94 пациента;
3. Увеличен брой на много сложните и средни операции;
4. За 2016г. като цяло оперативната активност се е увеличила, но се запазват стойностите на показателите предоперативен и постоперативен среден престой, като само показателят постоперативен летатлитет е намалял.

Таблица №6 Оперативна дейност на хирургичните отделения

Вид на хирургично отделение	Година	Брой оперирани	Предоперативен среден престой	Среден постоперативен престой	Постоперативен летатлитет	Оперативна активност
Хирургично отделение	2014	784	1,3	6,0	3,2	62,42
	2015	704	1,3	5,5	3,6	70,01
	2016	718	1,1	5,5	3,6	67,73
ОТО	2014	465	0,8	4,6	0,6	96,67
	2015	457	0,8	5,1	0,6	99,45
	2016	491	0,8	3,2	0,4	94,59

УНГО	2014	294	1,6	2,2	0,0	64,47
	2015	349	1,7	2,3	0,3	76,36
	2016	364	1,5	2,6	0,0	79,30
Урологично отделение	2014	318	1,3	2,5	0,0	85,25
	2015	301	1,2	2,2	0,0	81,02
	2016	349	1,0	1,9	0,0	88,13
АГО	2014	825	0,8	3,3	0,0	63,56
	2015	774	0,6	3,2	0,0	69,85
	2016	803	0,6	3,4	0,0	68,34
ЛЧХ	2014	373	0,4	2,1	0,0	95,64
	2015	530	0,3	2,2	0,2	96,54
	2016	474	0,4	2,6	0,2	93,49
НХО	2014	60	1,7	7,9	8,3	27,27
	2015	74	1,4	7,5	10,8	32,67
	2016	91	2,7	7,5	6,6	40,62
Очно отделение	2014	342	0,8	1,0	0,0	89,76
	2015	357	0,9	1,1	0,0	93,46
	2016	350	0,4	0,7	0,0	89,97
ОБЩО	2014	3461	1,1	3,7	4,0	73,13
	2015	3546	1,0	3,6	3,1	77,42
	2016	3640	1,1	3,4	2,7	77,77

Графика представяща оперативната дейност на хирургичните отделения

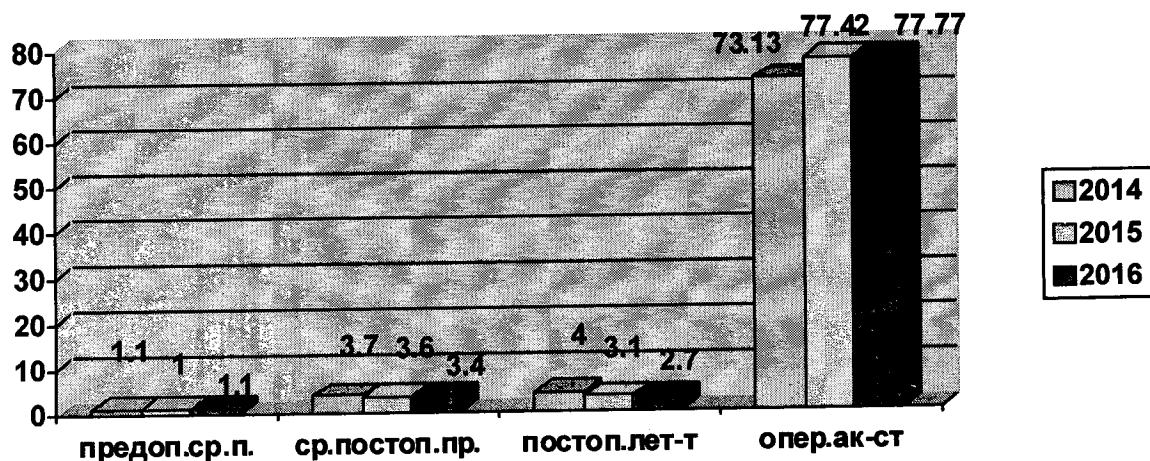


Таблица № 7 Операции по сложности

Вид хирургично отделение	на	Година	Много сложни	Сложни	Средни	Малки	Общо
Хирургично отделение		2014	56	427	82	342	907
		2015	36	576	106	162	880
		2016	73	358	205	129	765
ОТО		2014	38	114	145	181	478
		2015	39	122	124	206	491
		2016	36	139	124	215	514
УНГО		2014	7	14	140	167	328
		2015	1	20	180	183	384
		2016	10	27	227	136	400
ЛЧХ		2014	0	1	366	7	374
		2015	2	158	532	20	712
		2016	5	156	426	27	614
НХО		2014	1	54	1	12	68
		2015	1	79	1	8	89
		2016	5	56	7	34	102
Урологично отделение		2014	2	253	44	21	320
		2015	4	257	32	8	301
		2016	2	274	70	4	350
АГО		2014	19	144	736	2	901
		2015	24	169	713	1	907
		2016	28	182	711	3	924
Очно отделение		2014	260	33	14	38	345
		2015	258	40	12	47	357
		2016	234	75	4	37	350
ОБЩО		2014	383	1040	1528	770	3721
		2015	365	1421	1700	635	4121
		2016	393	1267	1774	585	4019

Графика представяща оперативната дейност и операциите по сложност сравнително за I-во шестмесечие на 2014, 2015 и 2016г.

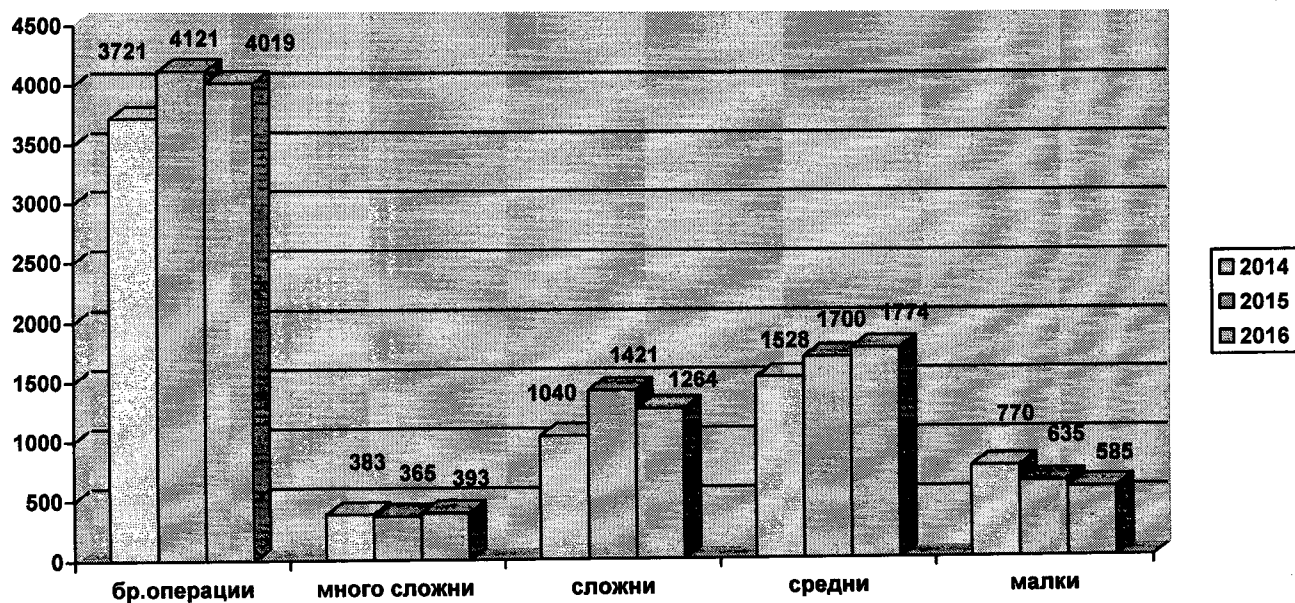


Таблица №8

Дейност на стационара по основни медико-статистически показатели

Медико-статистически показатели	Шестмесечие 2016г.	Шестмесечие 2015г.
Средна стойност на един преминал болен	739.22	685.85
Средна стойност на един лекарствен	25.44	22.98
Средна стойност на един леглоден	134.88	117.15
Средна стойност на един храноден	2.75	3.10
Оборот на едно болнично легло	24,80	24,76
Брой на преминалите болни	12872	13150
Среден брой болнични легла	519	531
Брой леглодни	70548	76987
Използваемост на легловия фонд в %	74,48	79,88
Среден престой на един преминал болен	5,48	5,85
Леталитет	1,85	1,98
Среден брой на персонала	842	837
Средна месечна брутна заплата за лечебното заведение	961.45	886.46
- висш медицински персонал	1631.98	1483.19
- полувисш и среден персонал	883.70	824.74
- друг персонал	650.48	594.54

**ФИНАНСОВО-СЧЕТОВОДЕН ОТЧЕТ
НА ДЕЙНОСТТА НА МБАЛ „Д-Р ИВАН СЕЛИМИНСКИ“ АД
ЗА ШЕСТМЕСЕЧИЕ НА 2016 Г.**

Приходи от обичайна дейност възлизат на 9 135 702 лв./за 2015г.- 9 160 904 лв./:

1. Приходи от оперативна дейност – 9 135 697 лв./2015 г.-9 160 685 лв./Те включват:

1.1. Нетни приходи от продажби на услуги в т.ч. наеми в размер на 8 589 385 лв./2015г. – 8 597 169 лв./ В лечебното заведение са реализирани следните приходи от услуги:

а/ Приходи от медицински услуги – **8 561 995 лв./2015г.- 8 578 067 лв/** в т.ч.:
-по утвърден ценоразпис, договори и потребителски такси –**314 724 лв./2015г. – 292 110 лв./**

-от РЗОК – **8 247 271 лв./2015г.- 8 285 957 лв./** в т.ч.: на основание сключени договори за изпълнение на клинични пътеки – **8 155 379 лв /2015г.- 8 172 662лв./** и медико-диагностични дейности, извършвани в болнични условия в размер на **63 332 лв./2015 г. – 70 635 лв./**, стендове/импланти/ и др.– **28 560 лв / 2015г. – 42 660 лв./**.

б/ Приходи от специализиран транспорт - **1918 лв /2015 г. – 2 240 лв/**.

в/Приходи от услуги, свързани с пране на болнично бельо, болнична дезинфекция и стерилизация – **1 822 лв./2015г. – 1 466 лв./**

г/ Приходи по договори за отдадено под наем движимо и недвижимо имущество – **23 650 лв./2015г. – 15 396 лв./**

1.2.Други приходи в размер на 546 312 лв/2015г. – 563 516 лв./. Те включват:

а/ Приходи от финансираня – **481 016 лв./2015г.- 488 938 лв./** в т.ч.:

= Приходи от финансиране от Министерство на здравеопазване – **414 515 лв./2015г.- 417 702 лв./** в т.ч. :

- от субсидии съгласно сключен договор с Министерство на здравеопазването по методика – **394 063 лв./2015г.- 394 666 лв./**.

- по централни доставки на медикаменти, консумативи – **20 002 лв./2015г.- 15 734 лв./**.

-приходи от МЗ във връзка със закриване финансирането за придобити през минали отчетни периоди дълготрайни активи – **450 лв /2015г.- 1 380 лв./**.

- приходи от МЗ за трансплантации – **0 лв /2015г.- 0 лв/**

- приходи от МЗ по проект”НВЛБ” – **0 лв./2015г.-5 922 лв/**

= Приходи от финансиране по прогр. УКТБ – **5 590 лв. /2015г.-1 428 лв./**

= Приходи по Програма ВЗ и Шанс за работа –**1 446 лв./2015г.-9 203 лв /**

= Приходи от финансиране от област Сливен – **8 536лв. /2015г.– 2 164 лв/**.

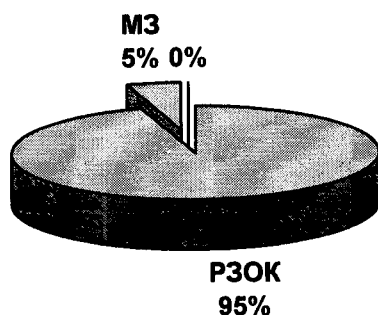
= Приходи от финансиране по прогр. ПМПС- **0 лв. /2015г.-6 437 лв/**

= Приходи от друго финансиране /помощи, дарения от трети лица/- **50 929 лв./2015г.- 52 004 лв/** в т.ч. **34 025 лв./2015г. – 30 349 лв/-** приходи във връзка със закриване финансирането за придобити през минали отчетни периоди дълготрайни активи от трети лица с размера на месечните амортизации и **16 904 лв./2015г. – 21 655 лв/-** приходи от безвъзмездно получени /дарения/ - медикаменти, консумативи, хуманитарни помощи, хранителни продукти, дарения в парична форма от фирми и граждани.

б/ Други продажби и услуги - хотелиерска такса, ксерокс услуги , бракувани материали и инвентар, амбалаж, такси за съхранение, отпускане и контрол на лекарствени средства, такси за помещение за опасни болнични отпадъци- 65 296 лв./2015г.- 74 578 лв/

II. Финансови приходи / от лихви/ -2015г.- 5 лв / 2015г. – 219 лв/

Графика представяща съотношение на приходите от РЗОК и МЗ за шестмесечие на 2016г.



Разходи за обичайна дейност 9 515 252 лв./2015г.- –9 018 906 лв/ Те включват:

1.Разходи за оперативна дейност – 9 510 225 лв. /2015г. – 9 051 591 лв/ в т.ч.:

1.1. Разходи за суровини, материали и външни услуги –3 121 528 лв./2015г.- 3 219 033 лв /. Те включват:

- Разходи за медикаменти и консумативи – 1 794 974 лв./2015г.- 1 769 007 лв/
- Разходи за дезинфектанти – 17 159 лв./2015г. – 17 469 лв/
- Разходи за резервни части – 38 829 лв./2015г.- 27 303 лв/
- Разходи за суровини и материали – 38 852 лв./2015г.- 34 010 лв/
- Разходи и за храна – 288 687 лв. /2015г.- 331 363 лв/ в т.ч. храна на болни в размер на 194 088 лв. /2015г.- 238 609 лв/
- Разходи за ел. енергия- 151 692 лв ./2015г.- 172 861 лв/
- Разходи за горива и смазочни материали – 22 143 лв. /2015г- 24 696 лв/
- Разходи за канцеларски материали и учетни форми –22 799 лв./2015г.- 21 271 лв
- Разходи за постелен инвентар и облекло – 14 208 лв./2015г.-6 655 лв/
- Разходи за дълготрайни активи под стойностен праг–25 509 лв/2015г.- 37 886 лв
- Разходи за топлоенергия – 100 724 лв./2015г.- 147 465 лв/
- Разходи за вода – 37 387 лв./2015г.- 40 173 лв/
- Разходи за текущи ремонти –59 471 лв./2015г.- 57 527 лв/
- Разходи за абонаменти – 94 946 лв./2014г.- 92 714 лв/
- Телеграфо-пощенски услуги –22 443 лв./2015г- 25 610 лв/
- Унищожаване на опасни отпадъци – 32 817 лв./2015г.- 33 480 лв/
- Разходи за охранителна дейност – 42 251 лв./2015г.- 40 781 лв/
- Разходи за реклама - 11 091 лв./2015г.- 10 963 лв/
- Разходи за застраховки на персонал, МПС–9 997 лв/2015г.- 7 234 лв/
- Разходи за пране на бельо – 86 143 лв./2015г.- 85 233 лв/
- Разходи за транспорт на хемодиализно болни – 71 477 лв /2015г.- 72 394 лв/
- Разходи за договори за медицински услуги – 43 599 лв / 2015- 46 424 лв/

-Други външни услуги – 90 250 лв./2015г.- 111 310 лв/, от които преобладаващите разходи са за медицински услуги, такси за курсове, семинари , за данък сгради и такса битови отпадъци

- Разходи за пелети за огрев – 4 080 лв./2015г.- 5 177 лв/

1.2.Разходи за възнаграждения на персонала – 5 807 598 лв/2015г. – 5 340 678 лв/

-възнаграждения по трудови договори 4 695 406 лв./2015г.- 4 297 660 лв/

- граждански договори и хонорари – 58 102 лв./2015г.- 63 572 лв/

- други начисления по заплати, които нямат характер на фонд работна заплата – 107 250 лв./2015г.- 85 915 лв/. Това са обезщетения по кодекса на труда - чл.222, 224 и др.

- заплати за специализанти – 87 010 лв/2015г. – 98 525 лв/

- разходи за осигурителни плащания - 859 830 лв./2015г.- 795 006 лв/

1.3 Разходи за амортизации – 490 633 лв./2015г.- 317 650 лв/

1.4.Други разходи – 90 466 лв./2015г.–138 320 лв.Преобладаващи в тези разходи са:

- разходите за командировки – 12 796 лв./2015г.- 16 090 лв/;

- данъчни задължения по Закона за корпоративно подоходно облагане върху представителните разходи и разходите за автомобили, използвани за нуждите на управлението– 2 020 лв /2015г.- 2 687 лв/;

- разходи за глоби и неустойки – 38 169 лв./2015г.- 77 754 лв/;

- разходи за заплати по ПШР и ПВЗ – 1 224 лв /2015г. – 7 765 лв/;

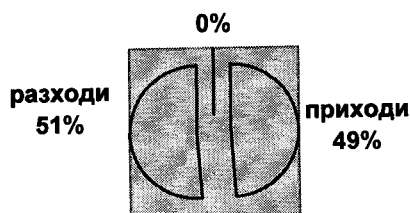
- събития от минал отчетен период, свързани с отчетени през 2016 г. разходи, отнасящи се за отчетната 2015 г. в размер на 2 793лв./2015 г. – 4 500 лв/ и др.

- размерът на данък добавена стойност по доставки с право на частичен данъчен кредит, за които лечебното заведение няма право по Закона за ДДС на данъчен кредит в размер на 11 419 лв /2015г. –13 261 лв/.

- други –22 045 лв /2015г. – 16 173 лв/

II. Финансови разходи / за лихви/ - 2016г. – 5 026 лв. /2015г. – 3 315 лв/

Графика представяща съотношението приходи – разходи за шестмесечие на 2016 г.



Приходите за обичайна дейност за шестмесечието на 2016г. са намалели с 25 202 лв. в сравнение с шестмесечието на 2015г.

Разходите за обичайна дейност за шестмесечието на 2016г. са се увеличили с 496 346 лв. в сравнение с шестмесечието на 2015г.

МБАЛ"Д-р Иван Селимински"АД приключва шестмесечието на 2016 г. с отрицателен финансов резултат- загуба в размер на 379 550 лв.

ИЗП. ДИРЕКТОР:
Д-Р В. ПЕТРОВ

